

新竹市市政統計通報

新竹市國中小學生視力概況

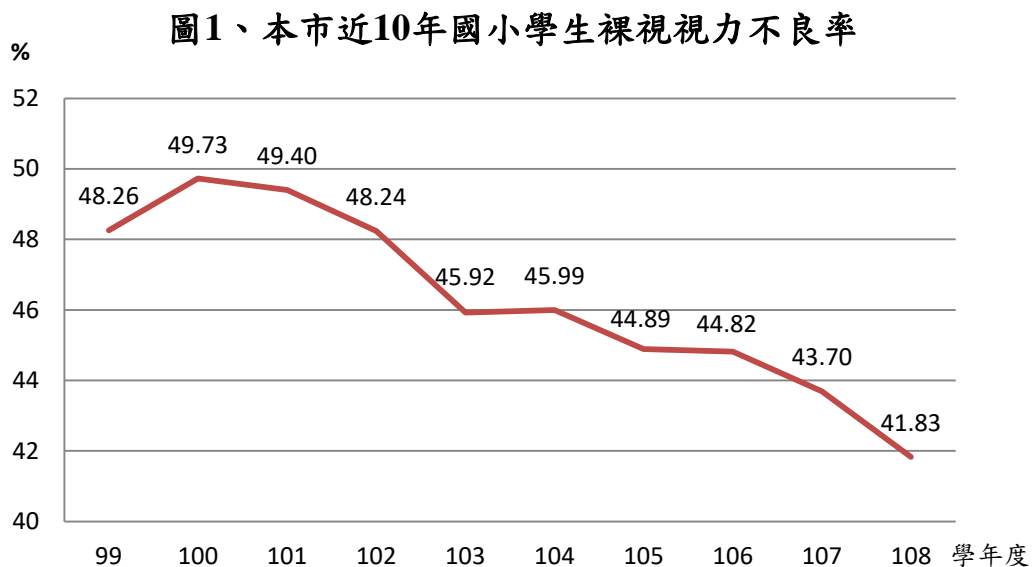
109.06.15

隨著科技進步及智慧化產品的普及，手機及 3C 產品的高度使用，加速了對眼睛的危害，近年兒童及青少年除課業因素致眼睛衰退外，3C 產品的使用，更加深了視力的惡化。本文茲參據教育部國中小視力不良統計表報及本市國民中小學學生裸視視力檢查公務統計報表，簡析本市 108 學年度國中小學生裸視視力不良率¹變化，藉以了解國中小學生視力概況。

一、108 學年度本市國小學生裸視視力不良率 41.83%，較 107 學年度降低 1.87 個百分點。

108 學年度本市國小學生裸視視力不良率為 41.83%，較 107 學年度降低 1.87 個百分點(如圖 1)；其中男學生裸視視力不良率 41.04%、女學生裸視視力不良率 42.71% (如表 3)。與 108 學年度全國國小學生裸視視力不良率平均值 44.35% 相較，本市較全國平均低 2.52 個百分點；108 學年度全國 22 縣市國小學生裸視視力不良率，不良率由低至高排列，本市 41.83% 排名第 10，其中台東縣 25.32% 最低排名第 1、金門縣 34.03%、花蓮縣 36.34% 分別居 2、3 名(如表 1、圖 2)。

本市近 10 年國小學生裸視視力不良率情形，自 99 年 48.26% 升至 100 年 49.73% 達到高點後，逐年緩降至 108 年 41.83% (如圖 1)。



¹ 兩眼裸視視力均 0.9 以上者為視力正常，否則為視力不良。

新竹市市政統計通報

新竹市國中小學生視力概況

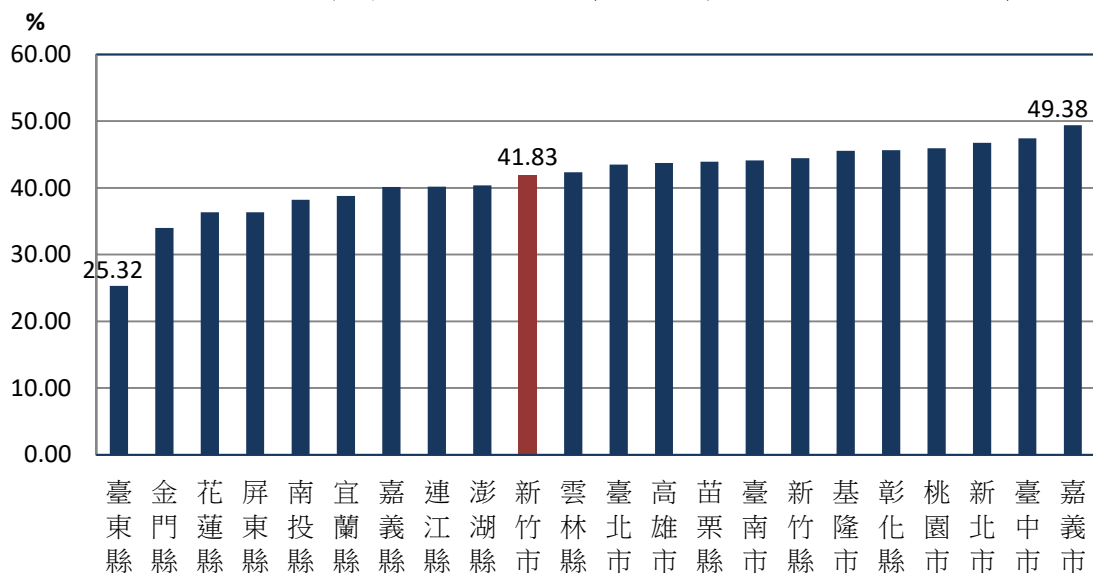
109.06.15

表 1、108 學年度全國各縣市國小學生裸視視力不良率情形

縣市別	總計			
	檢測人數(人)	視力不良人數(人)	視力不良率(%)	排名
總計	1,164,345	516,396	44.35	
新北市	197,484	92,326	46.75	20
臺北市	119,383	51,945	43.51	12
桃園市	126,274	57,992	45.93	19
臺中市	154,462	73,256	47.43	21
臺南市	89,798	39,622	44.12	15
高雄市	126,965	55,528	43.73	13
宜蘭縣	21,576	8,373	38.81	6
新竹縣	36,993	16,452	44.47	16
苗栗縣	27,702	12,164	43.91	14
彰化縣	61,881	28,260	45.67	18
南投縣	22,650	8,662	38.24	5
雲林縣	30,983	13,128	42.37	11
嘉義縣	18,305	7,344	40.12	7
屏東縣	34,563	12,573	36.38	4
臺東縣	9,947	2,519	25.32	1
花蓮縣	15,142	5,502	36.34	3
澎湖縣	3,465	1,399	40.38	9
基隆市	15,823	7,206	45.54	17
新竹市	31,697	13,259	41.83	10
嘉義市	15,023	7,418	49.38	22
金門縣	3,759	1,279	34.03	2
連江縣	470	189	40.21	8

資料來源：教育部統計處

圖 2、108 學年度全國各縣市國小學生裸視視力不良率



新竹市市政統計通報

新竹市國中小學生視力概況

109.06.15

二、108 學年度本市國中學生裸視視力不良率 76.73%，較 107 學年度增加 0.11 個百分點。

108 學年度本市國中學生裸視視力不良率為 76.73%，較 107 學年度增加 0.11 個百分點(如圖 3)；其中男學生裸視視力不良率 73.80%、女學生裸視視力不良率 79.86% (如表 3)。與 108 學年度全國國中學生裸視視力不良率平均值 73.59% 相較，本市高出 3.14 個百分點；108 學年度全國 22 縣市國中學生裸視視力不良率，本市 76.73% 排名僅優於嘉義市 77.94%，其中台東縣 51.93% 最低排名第 1、屏東縣 62.18%、金門縣 64.16% 分別居 2、3 名(如表 2、圖 4)。

觀察本市近 10 年國中學生裸視視力不良率情形，自 99 年 74.47% 持續下降，但自 104 年後不良率逐漸上升(如圖 3)。

表 2、107 學年度全國各縣市國中學生裸視視力不良率情形

縣市別	總計			
	檢測人數(人)	視力不良人數(人)	視力不良率(%)	排名
總計	604,357	444,764	73.59	排名
新北市	92,521	70,981	76.72	19
臺北市	64,137	48,970	76.35	17
桃園市	62,869	46,421	73.84	15
臺中市	80,128	61,225	76.41	18
臺南市	47,256	34,889	73.83	14
高雄市	67,322	49,586	73.65	13
宜蘭縣	12,460	8,381	67.26	7
新竹縣	16,759	12,331	73.58	12
苗栗縣	14,442	10,169	70.41	11
彰化縣	33,115	24,497	73.98	16
南投縣	12,737	8,505	66.77	6
雲林縣	18,869	12,519	66.35	5
嘉義縣	10,638	7,321	68.82	8
屏東縣	19,992	12,431	62.18	2
臺東縣	5,794	3,009	51.93	1
花蓮縣	8,542	5,614	65.72	4
澎湖縣	2,055	1,417	68.95	9
基隆市	8,634	6,624	76.72	20
新竹市	15,197	11,660	76.73	21
嘉義市	8,813	6,869	77.94	22
金門縣	1,836	1,178	64.16	3
連江縣	241	167	69.29	10

資料來源：教育部統計處

新竹市市政統計通報

新竹市國中小學生視力概況

109.06.15

圖3、本市近10年國中生裸視視力不良率

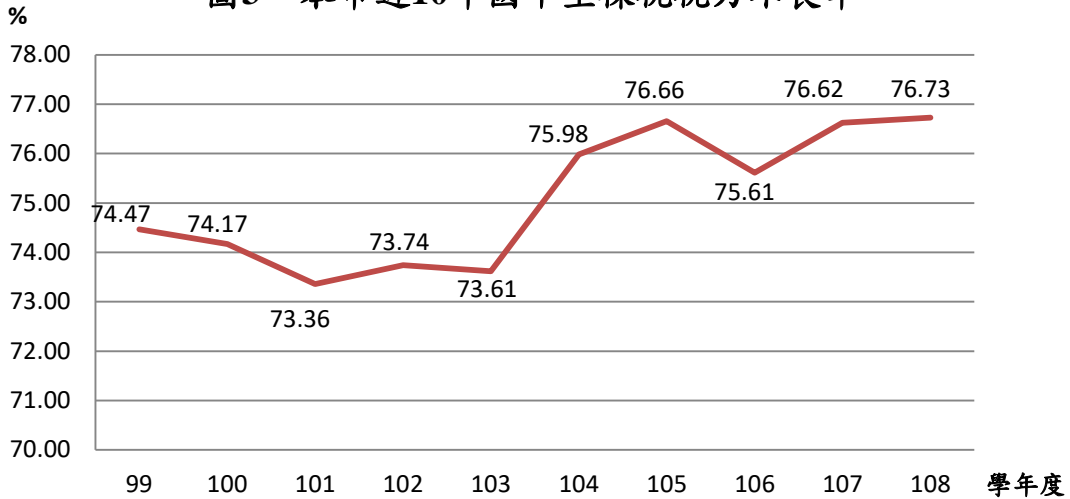
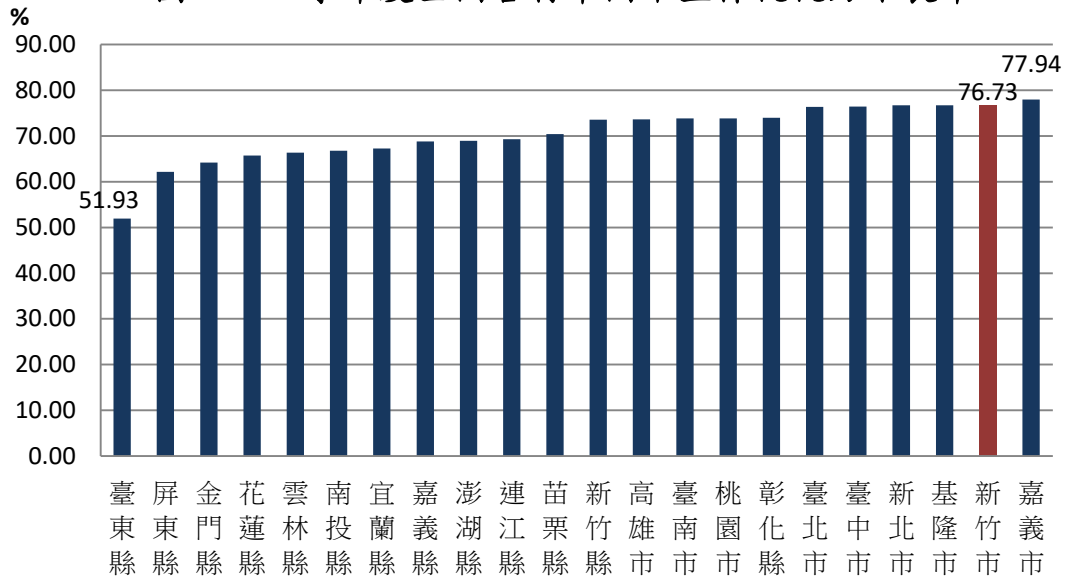


圖4、108學年度全國各縣市國中生裸視視力不良率



三、108學年度女、男學生裸視視力不良率差距(女生-男生)，國小為1.67個百分點，國中為6.06個百分點。

108學年度本市女、男學生裸視視力不良率差距(女生-男生)，國小階段視力差距平均為1.67百分點，全國平均為1.98百分點，本市低於全國平均0.31個百分點；若以年級觀之，以六年級視力差距5.65百分點最高，二年級2.16百分點次之，國小四年級-0.46百分點最低。國中階段視力差距平均為6.06百分點，全國平均為5.88百分點，本市高於全國平均0.18個百分點；若以年級觀之，以七年級7.64百分點最高，九年級5.18百分點最低。

新竹市市政統計通報

新竹市國中小學生視力概況

109.06.15

108 學年度本市國中小學生裸視視力惡化狀況，以國小二年級至國小三年級間、國小六年級至國中七年級間，視力惡化最劇，增加逾 10 個百分點，再以國小六年級至國中九年級則增加 20 個百分點。

表 3、107 學年度本市國中小學生裸視視差及惡化程度

性別及年級別	合計				視力惡化程度 (與前一年級相較) (百分點)	男女視力差距 (女生-男生) (百分點)
	檢查人數 (人)	視力不良 人數(人)	視力不良率 (%)			
國小						
總計	31,697	13,259	41.83			1.67
按性別						
男	16,636	6,827	41.04			
女	15,061	6,432	42.71			
按年級別及性別						
一年級 合計	5,863	1,319	22.50			1.33
男	3,025	661	21.85			
女	2,838	658	23.19			
二年級 合計	5,923	1,750	29.55	7.05		2.16
男	3,110	887	28.52			
女	2,813	863	30.68			
三年級 合計	4,914	1,981	40.31	10.77		1.15
男	2,543	1,011	39.76			
女	2,371	970	40.91			
四年級 合計	4,727	2,239	47.37	7.05		-0.46
男	2,463	1,172	47.58			
女	2,264	1,067	47.13			
五年級 合計	5,068	2,806	55.37	8.00		2.09
男	2,690	1,463	54.39			
女	2,378	1,343	56.48			
六年級 合計	5,202	3,164	60.82	5.46		5.65
男	2,805	1,633	58.22			
女	2,397	1,531	63.87			
國中						
總計	15,197	11,660	76.73			6.06
按性別						
男	7,850	5,793	73.80			
女	7,347	5,867	79.86			
按年級別及性別						
七年級 合計	5,114	3,656	71.49	10.67		7.64
男	2,604	1,765	67.78			
女	2,510	1,893	75.42			
八年級 合計	5,064	3,919	77.39	5.90		5.50
男	2,656	1,986	74.77			
女	2,408	1,933	80.27			
九年級 合計	5,019	4,083	81.35	3.96		5.18
男	2,590	2,042	78.84			
女	2,429	2,041	84.03			

資料來源：本府教育處 / 資料整理：本府主計處