

新竹市市政統計通報

近5年房屋稅納稅義務人性別統計概況

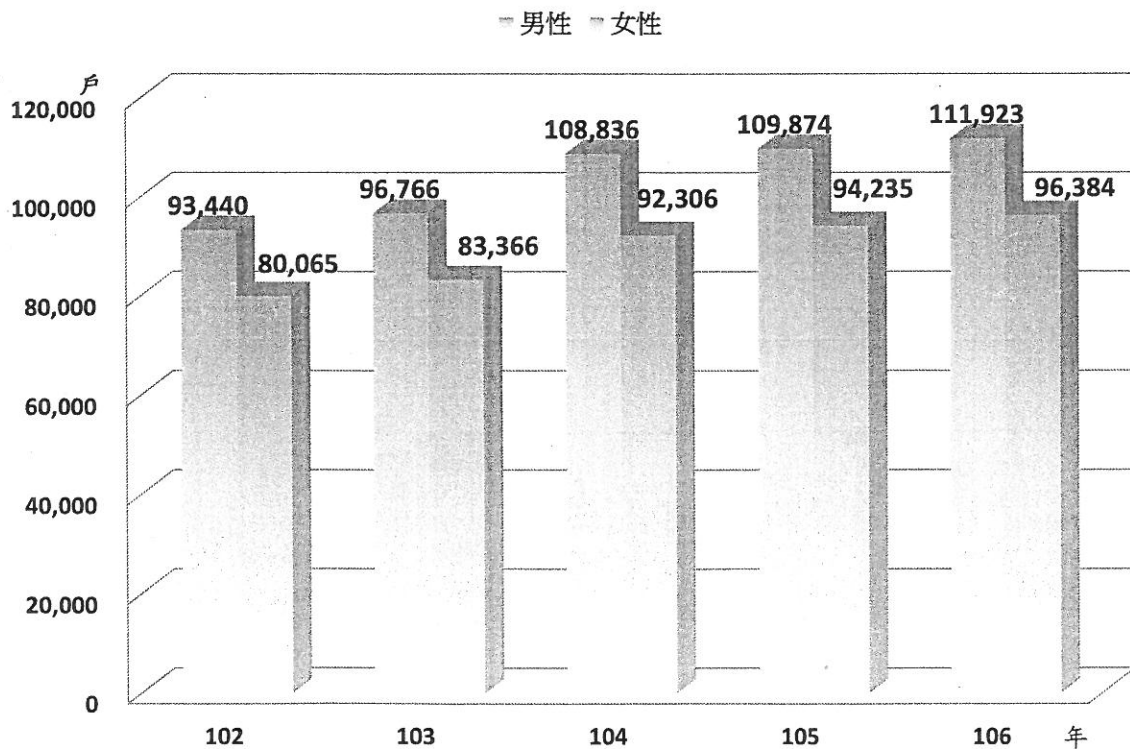
107.03.29

本市房屋稅開徵戶數102年173,505戶^{註1}，106年208,307戶，成長20.1%。分析納稅義務人性別結構，男性自93,440戶成長至111,923戶，成長19.8%；女性自80,065戶成長至96,384戶，成長20.4%；兩性成長幅度相當。觀察近5年兩性差距，104年差距8.2個百分點為最大，後逐年縮小，106年差距降至7.4個百分點，與103年同為近5年最小(表1、圖1)。

表1、新竹市102~106年度房屋稅開徵戶數概況—按納稅義務人性別分

年度	合計	男性		女性		(1)-(2) 百分點
		戶數	占比(1)	戶數	占比(2)	
102	173,505	93,440	53.9	80,065	46.1	7.8
103	180,132	96,766	53.7	83,366	46.3	7.4
104	201,142	108,836	54.1	92,306	45.9	8.2
105	204,109	109,874	53.8	94,235	46.2	7.6
106	208,307	111,923	53.7	96,384	46.3	7.4

圖1、新竹市102-106年房屋稅納稅義務人性別結構



新竹市市政統計通報

近5年房屋稅納稅義務人性別統計概況

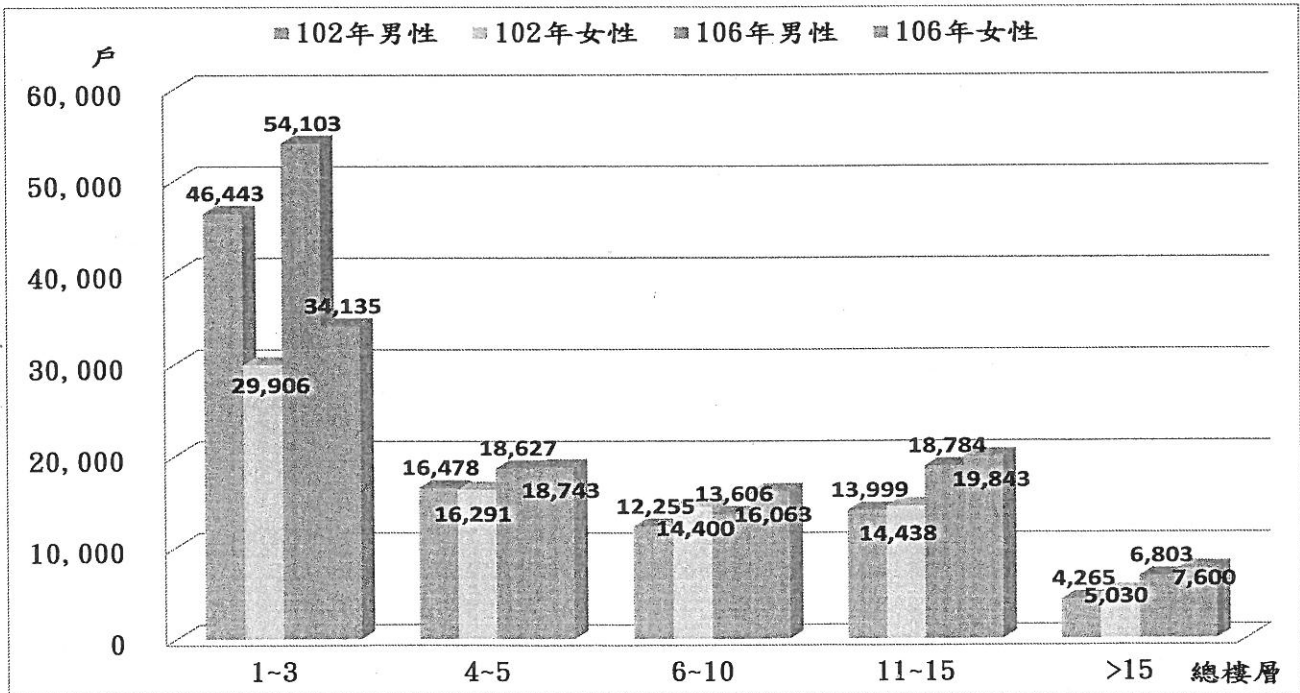
107.03.29

依建築物結構之總樓層進一步觀察 102 年與 106 年納稅人性別資料，總樓層為 1-3 層即一般透天屋之男性納稅人戶數均較女性為多，分別多 16,537 戶與 19,968 戶；總樓層為 4-5 層即透天屋或以層為單位的公寓，兩性戶數相當；總樓層大於(含) 6 層即一般大廈公寓則情況相反，女性戶數則多於男性戶數，其中以總樓層為 6-10 層分別多 2,145 戶與 2,457 戶為最多(表 2、圖 2)。顯示政府多年來提倡性別平等，促使女性經濟能力提高，及產權登記逐漸跳脫男性為主觀念。但在非公寓產權登記，仍受繼承與傳統觀念影響，以男性為主。

表 2、新竹市房屋稅開徵戶數概況－按性別與總樓層分

建築物結構 之總樓層	男性		女性		戶數差額	
	102年	106年	102年	106年	102年	106年
1~3	46,443	54,103	29,906	34,135	16,537	19,968
4~5	16,478	18,627	16,291	18,743	187	116
6~10	12,255	13,606	14,400	16,063	- 2,145	- 2,457
11~15	13,999	18,784	14,438	19,843	- 439	- 1,059
>15	4,265	6,803	5,030	7,600	- 765	- 797

圖 2、新竹市房屋稅納稅人性別與總樓層結構



資料來源：新竹市稅務局。

註1：不包含非自然人與共同共有所有權人。