

新竹市性別統計分析報告

新竹市勞工申訴案件概況

107.4.30

本分析係依據本府勞工處 105 年及 106 年度受理勞工申訴案件之統計資料編製。

一、申訴者的性別比例男性略高於女性，但女性提出申訴的比例較男性高

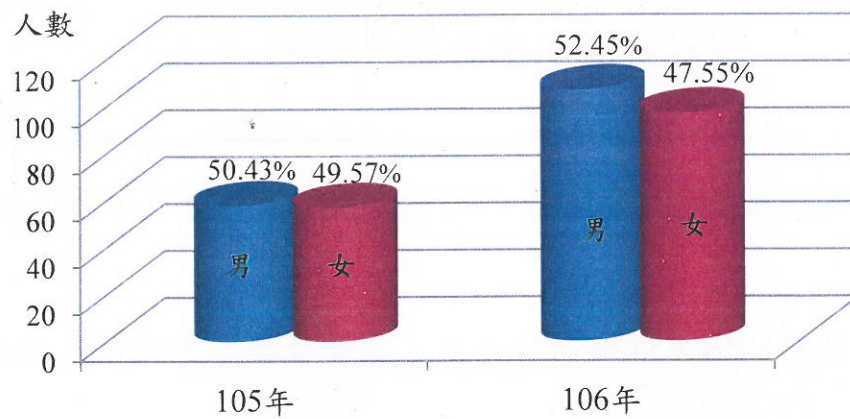
105 年度勞工申訴案件申訴者的性別比例，男性占 50.43%(58 人)、女性占 49.57%(57 人)，106 年度男性占 52.45%(107 人)、女性占 47.55%(97 人)；105 年度申訴者的性別比例差距不到 1%，106 年度申訴者的性別比例則有較大的差距，男性申訴者比女性申訴者高出 5 個百分點。申訴案件中男性比例高於女性，可能是因男性就業人口數高於女性，故在申訴案量統計上也呈現相似的結果（表 1、圖 1）。

對照 105 年度就業人口的性別比例，男性 53.40%（11 萬人）、女性 46.12%（9 萬 5 千人）來看，105 年女性就業人口中提出申訴的比例 0.6‰和男性就業人口中提出申訴的比例 0.53‰相較有略高的情形，106 年度的情形亦是如此，女性的申訴比例 1.02‰高於男性的 0.95‰（表 1）。為何女性比男性提出申訴的比例較高？是女性發生勞資爭議的機會較高，或是男性與女性對爭議處理方式有不同偏好，相關原因複雜且多元，需要更多的調查資料深入探究。

表 1 就業人口與勞工申訴案件申訴者性別比例比較表

105 年度				106 年度			
就業人口		申訴者		就業人口		申訴者	
男	女	男	女	男	女	男	女
110	95	58	57	113	95	107	97
千人	千人	人	人	千人	千人	人	人
53.40%	46.12%	50.43%	49.57%	55.33%	45.67%	52.45%	47.55%
申訴比例		0.53‰	0.60‰	申訴比例		0.95‰	1.02‰

圖1 申訴案件之申訴者的性別比例



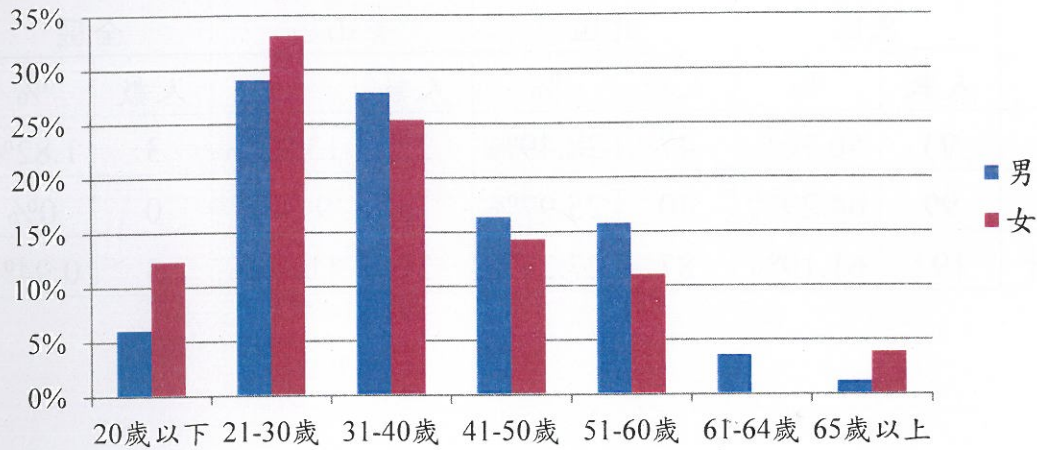
二、申訴者的年齡層集中在 21 至 30 歲

105 及 106 年度申訴者共 319 人（男性 165 人、女性 154 人）其中有 31.02%（99 人）的年齡集中在 21 至 30 歲之間，25.65%是介於 31 至 40 歲，20 歲以下的申訴者也有 9 個百分點，顯示重視勞動權益的勞工逐漸年輕化。在性別差異方面，女性申訴者的年齡層主要集中在 21 至 30 歲，高達 33.12%，20 歲以下的女性更是男性的 2 倍，而男性申訴者的年齡層主要分布在 21 至 40 歲之間，中高齡的男性申訴者比例較同年齡層的女性高（表 2、圖 2）。

表 2 申訴者之性別及年齡統計表

	20 歲以下		21-30 歲		31-40 歲		41-50 歲		51-60 歲		61-64 歲		65 歲以上	
	人數	%	人數	%	人數	%	人數	%	人數	%	人數	%	人數	%
男	10	6.06	48	29.09	46	27.88	27	16.36	26	15.76	6	3.64	2	1.22
女	19	12.34	51	33.12	39	25.32	22	14.29	17	11.04	0	0	6	3.90
總計	29	9.09	99	31.03	85	26.65	49	15.36	43	13.48	6	1.88	8	2.51

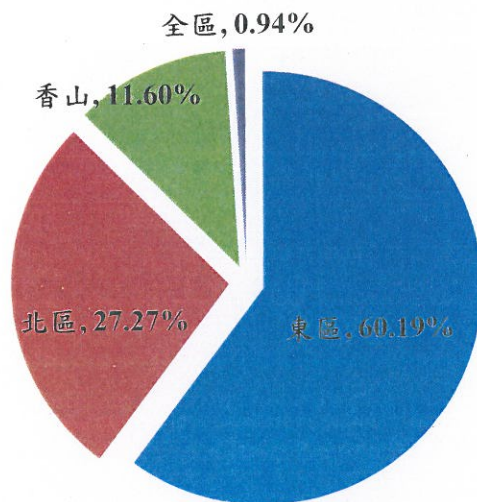
圖2 申訴者的年齡層分布



三、申訴者勞務提供地在東區的申訴案量最高

105 及 106 年度勞工申訴案件中，有 60.19%的申訴者工作地在東區，其次為北區 27.27%，香山區 11.6%最少（圖 3）。呈現如此大的差異，主要是因為東區鄰近科學工業園區，為本市的工商業帶來群聚的效果，提供較多的工作機會，勞資爭議案量也相對較高。在性別統計上，除東區申訴者女性比例高於男性外，北區及香山區都是男性的比例較高（表 3）。

圖3 各區申訴案件統計



其中
、31
均勞
、21
生申
比例

65歲 以上	人數	%
	2	1.2
	6	3.9
	8	2.5

表 3 各區申訴案件性別統計

	東區		北區		香山區		全區	
	人數	%	人數	%	人數	%	人數	%
男	93	56.36%	47	28.49%	22	13.33%	3	1.82%
女	99	64.29%	40	25.97%	15	9.74%	0	0%
總計	192	61.19%	87	27.27%	37	11.60%	3	0.94%