

本分析係依據新竹市婦女館辦理 106 年報名參與課程活動及申請臨時托育資料進行統計結果編製。

一、106 年婦女館報名課程參與情形以東區女性居多，且較多 35 至 54 歲女性為主要參與對象。

截止 106 年底參與 2,240 人次，其中女性為居多佔 97.65%，男性為 2.35%，並針對學員基本資料以行政區域（包含居住區域或設籍）及年齡進行分析：

### （一）行政區域

以東區、北區、香山區及其他（包含外縣市或者提供資料不齊全）區分行政區域參與情形，以東區居多佔 54.49%，其次為北區佔 28.2%，而在性別個別比率部分，女性參與情形以東區參與 1,228 人次（53.53%）最多，其次為北區女性 637 人次(27.77%)，男性參與課程也以東區居多（佔 0.96%），其次為其他（佔 0.70%），顯示因館舍地利之便以居住或設籍本市東區及北區之課程學員居多。

圖 1、106 年婦女館課程參與情形-按行政區域區分

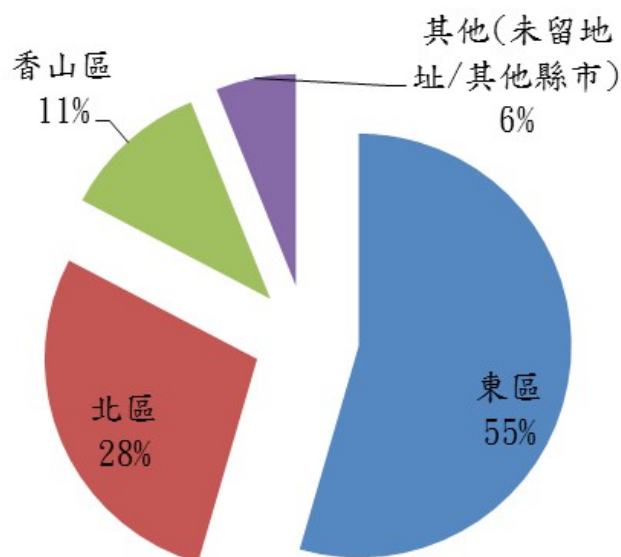


表 1、婦女館 106 年課程學員基本資料按行政區域分布

區域	男	比率	女	比率	人次	比率
東區	22	0.96%	1,228	53.53%	1,250	54.49%
北區	10	0.44%	637	27.77%	647	28.20%
香山區	6	0.26%	251	10.94%	257	11.20%
其他	16	0.70%	124	5.41%	140	6.10%
合計	54	2.35%	2,240	97.65%	2,294	100.00%

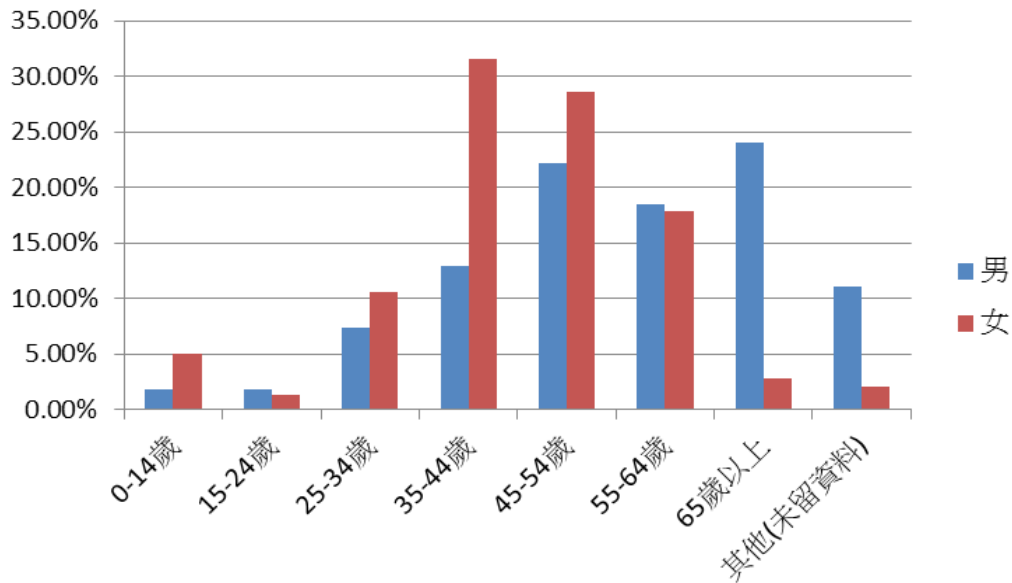
### (二)年齡層

參與學員基本資料以 0 至 14 歲、15 至 24 歲、25 至 34 歲、35 至 44 歲、45 至 54 歲、55 至 64 歲、65 歲以上及其他（提供資料不齊全）為區分，以 35 至 44 歲年齡層為居多佔 31.17%，其次為 45 至 54 歲佔 28.47%，而在性別個別比率部分，女性則以 35 至 44 歲為最多人次佔 31.61%，其次為 45 至 54 歲女性佔 28.62%，男性則以 65 歲以上為最多佔 24.07%，其次為 45 至 54 歲佔 22.22%，顯示 35 至 54 歲期間女性參與婦女館課程活動較為踴躍，而在男性則以 65 歲以上及 45 至 54 歲為主，顯示中高年齡男性較常參與婦女館相關課程活動。

表 2、婦女館 106 年課程學員基本資料年齡層分布

年齡	男	比率	女	比率	人次	比率
0-14 歲	1	1.85%	113	5.04%	114	4.97%
15-24 歲	1	1.85%	31	1.38%	32	1.39%
25-34 歲	4	7.41%	238	10.63%	242	10.55%
35-44 歲	7	12.96%	708	31.61%	715	31.17%
45-54 歲	12	22.22%	641	28.62%	653	28.47%
55-64 歲	10	18.52%	399	17.81%	409	17.83%
65 歲以上	13	24.07%	63	2.81%	76	3.31%
其他(未留資料)	6	11.11%	47	2.10%	53	2.31%
合計	54	100.00%	2,240	100.00%	2,294	100.00%

圖 2、106 年婦女館課程參與情形-按年齡層區分



### 二、106 年婦女館課程參與學員申請臨時托育情形以東區女性居多，且以 35 至 54 歲女性需求數為最多。

婦女館課程結合臨時托育服務，以提供參與學員喘息機會，截止 106 年底申請臨時托育共 245 人次，為總參與課程人次佔 10.68%，其中女性申請托育 243 人次（99%），男性申請托育 2 人次(1%)，顯示女性為主要申請者，並針對學員基本資料以行政區域（包含居住區域或設籍）及年齡進行分析：

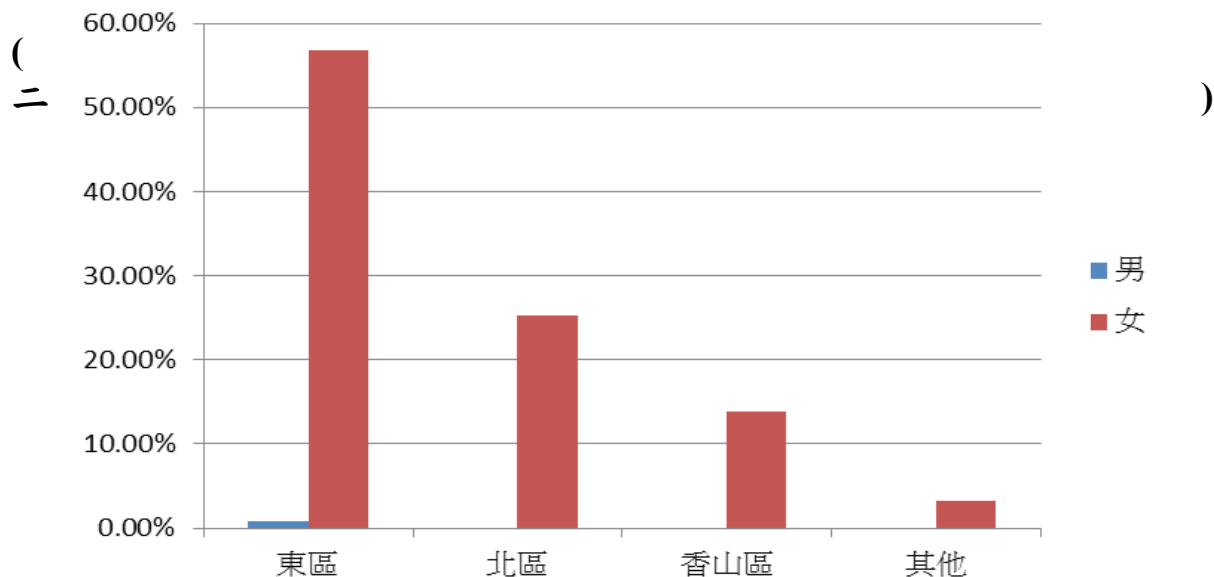
#### （一）行政區域

以東區、北區、香山區及其他（包含外縣市或者提供資料不齊全）區分行政區域，以東區居多佔 57.55%，其次為北區佔 25.31%，而在性別個別比率部分，女性申請情形以東區 139 人次（56.73%）最多，其次為北區女性 62 人次(25.31%)，而男性以東區為主（100%），顯示以居住或設籍本市東區課程學員申請臨托需求為最多。

表 3、婦女館 106 年申請臨托學員基本資料行政區域分布

區域	男	比率	女	比率	人次	比率
東區	2	0.82%	139	56.73%	141	57.55%
北區	0	0.00%	62	25.31%	62	25.31%
香山區	0	0.00%	34	13.88%	34	13.88%
其他	0	0.00%	8	3.27%	8	3.27%
合計	2	0.82%	243	99.18%	245	100.00%

圖 3、106 年參與婦女館申請臨托情形-按行政區域



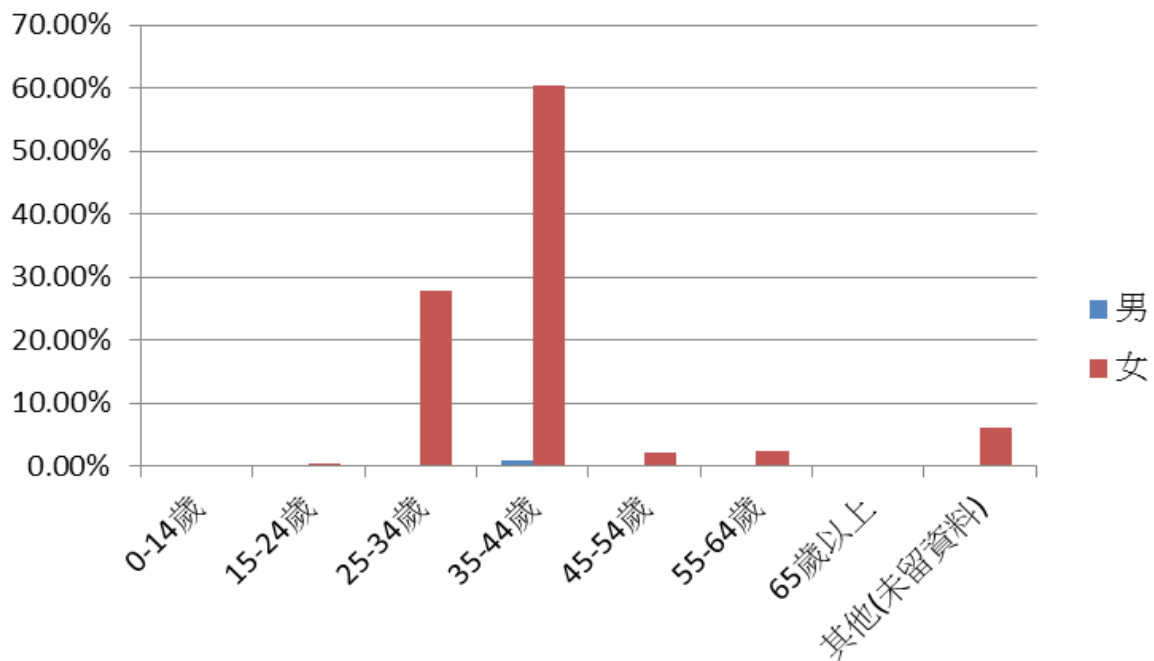
### 年齡層

參與學員基本資料以 0 至 14 歲、15 至 24 歲、25 至 34 歲、35 至 44 歲、45 至 54 歲、55 至 64 歲、65 歲以上及其他（提供資料不齊全）為區分，以 35 至 44 歲年齡層為居多佔 61.22%，其次為 25 至 34 歲佔 27.76%，而在性別個別比率部分，女性則以 35 至 44 歲為最多人次佔 60.41%，其次為 25 至 34 歲女性佔 27.76%，男性則以 35 至 44 歲(100%)為主，顯示以 25 至 44 歲女性為主要需求對象，子女照顧議題仍以女性擔任主要照顧者。

表 4、婦女館 106 年申請臨托學員基本資料年齡分布

年齡	男	比率	女	比率	人次	比率
0-14 歲	0	0.00%	0	0.00%	0	0.00%
15-24 歲	0	0.00%	1	0.41%	1	0.41%
25-34 歲	0	0.00%	68	27.76%	68	27.76%
35-44 歲	2	0.82%	148	60.41%	150	61.22%
45-54 歲	0	0.00%	5	2.04%	5	2.04%
55-64 歲	0	0.00%	6	2.45%	6	2.45%
65 歲以上	0	0.00%	0	0.00%	0	0.00%
其他	0	0.00%	15	6.12%	15	6.12%
合計	2	0.82%	243	99.18%	245	100.00%

圖 4、106 年參與婦女館申請臨托情形-按年齡層



### 三、結論與建議

婦女館課程以提供舒緩壓力、放鬆自我、享受生活為目的，讓女性可以透過課程活動達到學習、參與、互動及溝通等充實多元的休閒生活，經前述 106 年婦女館課程參與及臨托情形的呈現，可以發現參與課程女性學員 97.65%，申請臨時托育情形佔 10.68%，參與學員主要以居住東區為多數，年齡層則以 35 至 44 歲為主要參與者，依據相關結果提出建議如下：

#### (1) 整合分析相關資料

本統計蒐集資料過程中發現，分析資料僅蒐集行政區域及年齡層，較無法從中看見不同類型需求性，如職業區分為服務業、科技業、服務業及全職家長等，另外在以婦女館開設課程內容屬性亦影響參與課程參與群體不同，例如烹飪、手做瑜珈、有氧運動類型等，相對講座或讀書會性質，吸引參與課程年齡或群體各不相同，建議增加課程屬性、教育程度、職業等統計資料，提高看見不同群體參與情形及需求方向，作為未來規劃課程參考使用。

#### (2) 落實資源分配原則，提供香山區域友善措施

透過行政區域分類方式顯示，男女性別皆以東區使用率居多，次為北區，顯示地利之便為行政區域使用率重要因素之一，建議提供友善課程服務措施，如結合當地資源辦理課程等，提高不同行政區域使用率。

#### (3) 積極宣導課程內容，提高不同年齡層群體參與課程

依年齡層分析概況，以 35 至 44 歲年齡層佔 31.17% 為主要服務對象，次為 45 至 54 歲 28.47%，相較 25 至 34 歲僅佔 10.55%，年齡層使用情況差異性大，建議結合發展多樣化課程內容，以提高不同年齡層參與率。

婦女館館舍以提供休閒、放鬆的友善環境作為經營策略，但在以兒童為多數的新竹市，除了提供舒適環境及多元學習的課程外，友善照顧者的因應措施也是婦女館主要服務目的，以助發展在地婦女福利服務。