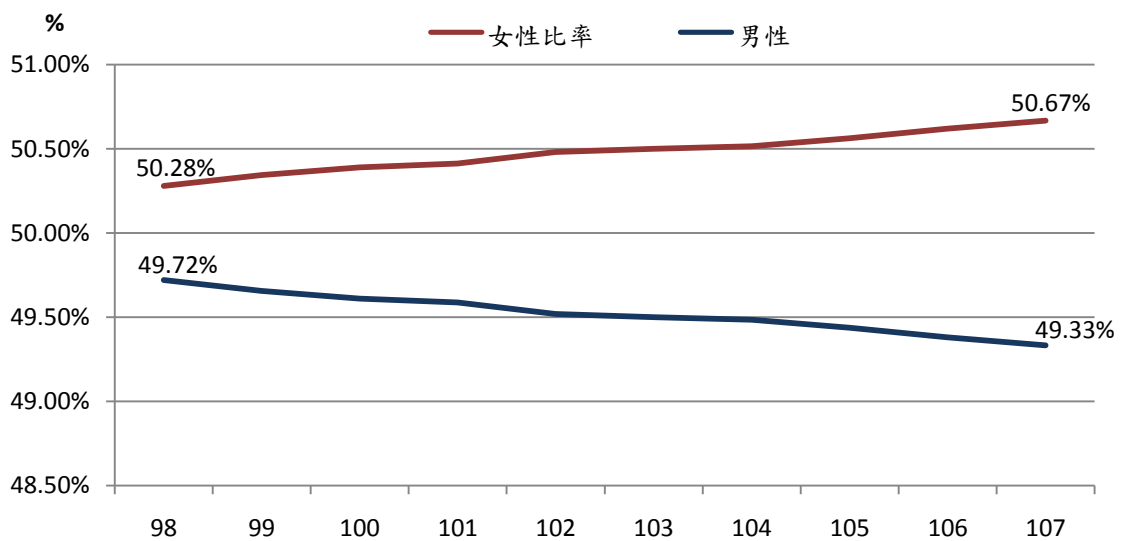


新竹市市政統計通報

107 年新竹市婦女人口及婚育概況

本市 107 年底總人口 445,635 人，其中女性 225,789 人，占總人口 50.67%，較 106 年底 50.62%，增加 0.05 個百分點。觀察近 10 年本市人口資料，女性人口占比一直是超過 50% 的狀態，且呈現逐年遞增之趨勢，從 98 年女性人口占總人口 50.28%，成長至 107 年女性人口占總人口 50.67%。

圖 1、本市近 10 年各性別人口占總人口比率



一、婚姻狀況分析

本市 107 年底 15 歲以上女性人口計 188,758 人，婚姻狀況以有偶者 99,684 人(占 52.81%)最高，未婚者 55,964 人(占 29.65%)次之，喪偶者 17,397 人(占 9.22%)再次之，離婚者 15,713 人(占 8.32%)最少。

另觀察本市近 10 年 15 歲以上女性人口婚姻狀況，有偶比率逐年下降，由 98 年 54.74% 下降至 107 年 52.81%，減少 1.93 個百分點；未婚比率近 10 年呈現增減互見情形，在 29.65%~29.89% 間波動；離婚比率逐年增加，由 98 年底 6.86% 增加至 107 年 8.32%，增加 1.46 個百分點；喪偶比率亦逐年增加，由 98 年 8.61% 增加至 107 年 9.22%，增加 0.61 個百分點。

圖 2、本市近 10 年 15 歲以上女性人口婚姻狀況占比

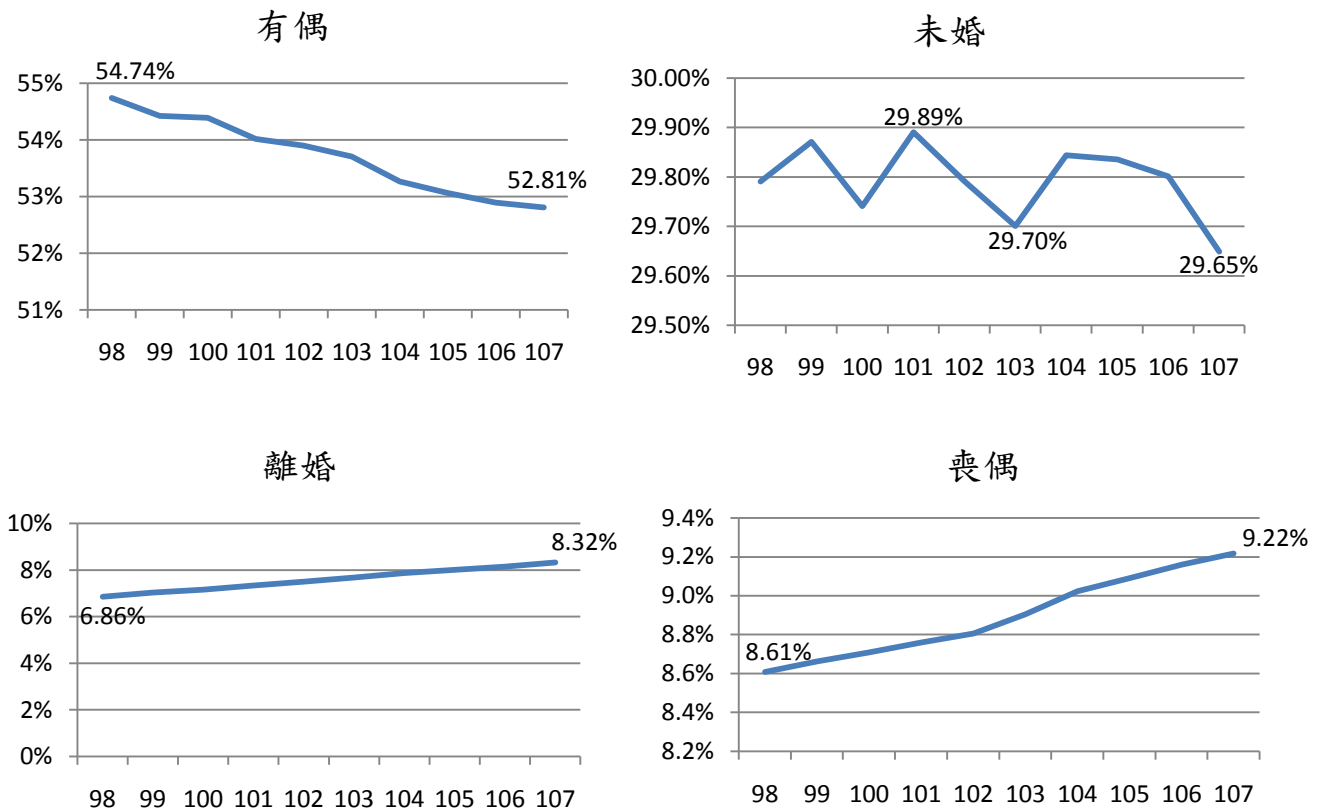


表 1、本市近 10 年 15 歲以上女性人口婚姻狀況

年底別	15歲以上女性人口數					婚姻狀況占比				
	合計	未婚	有偶	離婚	喪偶	合計	未婚	有偶	離婚	喪偶
98年底	168,129	50,087	92,039	11,531	14,472	100%	29.79%	54.74%	6.86%	8.61%
99年底	171,138	51,121	93,143	12,051	14,823	100%	29.87%	54.43%	7.04%	8.66%
100年底	174,144	51,792	94,723	12,465	15,164	100%	29.74%	54.39%	7.16%	8.71%
101年底	176,846	52,860	95,528	12,967	15,491	100%	29.89%	54.02%	7.33%	8.76%
102年底	179,004	53,327	96,483	13,432	15,762	100%	29.79%	53.90%	7.50%	8.81%
103年底	180,838	53,710	97,131	13,895	16,102	100%	29.70%	53.71%	7.68%	8.90%
104年底	182,619	54,500	97,276	14,366	16,477	100%	29.84%	53.27%	7.87%	9.02%
105年底	184,610	55,079	97,963	14,788	16,780	100%	29.84%	53.06%	8.01%	9.09%
106年底	186,731	55,647	98,767	15,213	17,104	100%	29.80%	52.89%	8.15%	9.16%
107年底	188,758	55,964	99,684	15,713	17,397	100%	29.65%	52.81%	8.32%	9.22%

資料來源：新竹市政府。

表 2、107 年本市女性人口及婚姻狀況(按年齡別)

年齡組	人口數					婚姻狀況占比				
	合計	未婚	有偶	離婚	喪偶	合計	未婚	有偶	離婚	喪偶
合計	225,789	92,995	99,684	15,713	17,397	100%	41.19%	44.15%	6.96%	7.70%
0-14歲	37,031	37,031	-	-	-	100%	100.00%	-	-	-
15-19歲	12,852	12,803	42	7	-	100%	99.62%	0.33%	0.05%	-
20-24歲	13,254	12,658	505	89	2	100%	95.50%	3.81%	0.67%	0.02%
25-29歲	13,306	9,933	3,024	341	8	100%	74.65%	22.73%	2.56%	0.06%
30-34歲	15,328	5,915	8,565	812	36	100%	38.59%	55.88%	5.30%	0.23%
35-39歲	22,000	4,306	15,774	1,801	119	100%	19.57%	71.70%	8.19%	0.54%
40-44歲	20,676	3,082	15,155	2,223	216	100%	14.91%	73.30%	10.75%	1.04%
45-49歲	17,852	2,300	12,628	2,499	425	100%	12.88%	70.74%	14.00%	2.38%
50-54歲	15,811	1,664	11,077	2,374	696	100%	10.52%	70.06%	15.01%	4.40%
55-59歲	14,830	1,217	10,285	2,171	1,157	100%	8.21%	69.35%	14.64%	7.80%
60-64歲	13,196	858	8,803	1,723	1,812	100%	6.50%	66.71%	13.06%	13.73%
65-69歲	10,701	636	6,561	996	2,508	100%	5.94%	61.31%	9.31%	23.44%
70-74歲	6,299	252	3,359	389	2,299	100%	4.00%	53.33%	6.18%	36.50%
75-79歲	5,487	156	2,385	148	2,798	100%	2.84%	43.47%	2.70%	50.99%
80歲以上	7,166	184	1,521	140	5,321	100%	2.57%	21.23%	1.95%	74.25%

資料來源：新竹市政府。

二、初婚及首次生育婦女年齡分析

本市 107 年初婚者之平均年齡男性 32.4 歲、女性 30.1 歲，略低於全國初婚者平均年齡男性 32.5 歲、女性 30.2 歲。觀察本市近 10 年初婚者平均年齡，不論男性或女性皆呈現逐年遞增之狀況。

本市 107 年首次生育婦女之平均年齡 31.34 歲，與全國首次生育婦女之平均年齡 30.9 歲相較，高於全國平均值。近 10 年首次生育婦女平均年齡，呈現逐年增加之趨勢，與 10 年前(98 年)相比較，增加 1.64 歲。另觀察全國 22 縣市首次生育婦女之平均年齡，本市為全國 22 縣市第 3 高，僅次於台北市(32.88 歲)及新北市(31.41 歲)。

表 3、本市初婚者及首次生育婦女之平均年齡

年別	初婚者之平均年齡		首次生育婦女之平均年齡
	男	女	
98	31.5	28.9	29.7
99	31.8	29.4	30.4
100	31.9	29.5	30.6
101	31.7	29.4	30.5
102	32.1	29.7	30.6
103	32.2	30.0	30.98
104	32.3	30.0	31.21
105	32.4	30.3	31.25
106	32.4	30.0	31.35
107	32.4	30.1	31.34

資料來源：內政部。

圖 3、本市近 10 年首次生育婦女之平均年齡

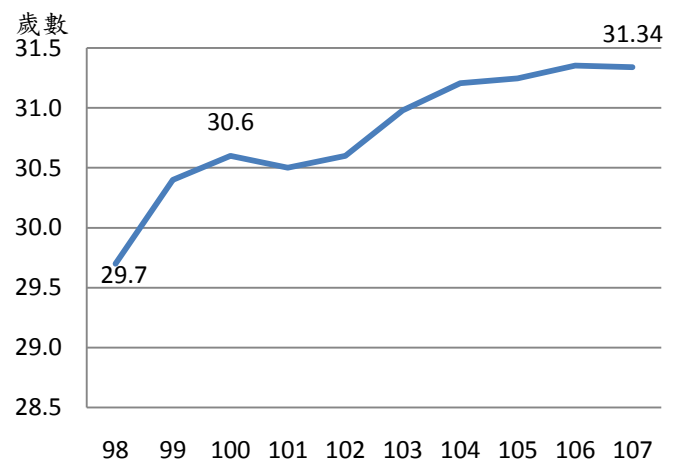


圖 4、本市近 10 年初婚者之平均年齡

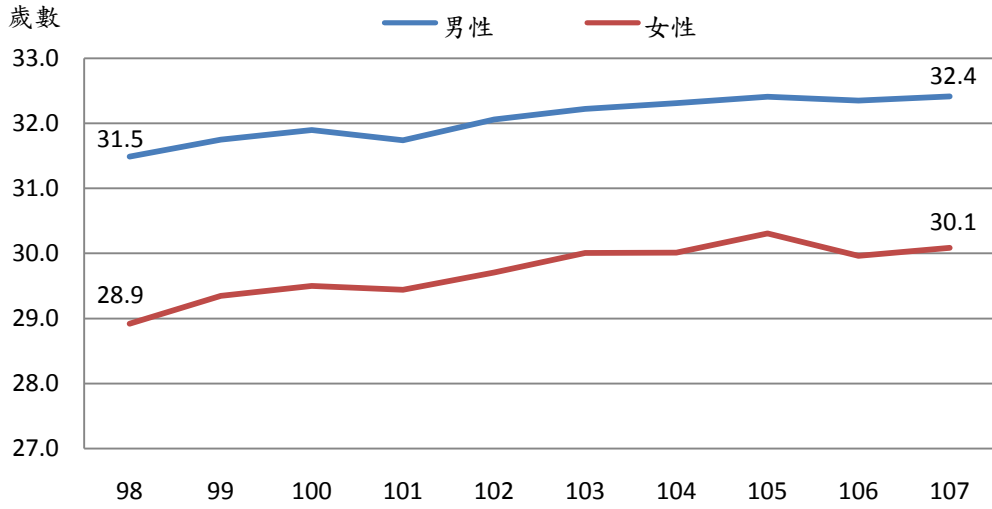


圖 5、107 年全國各縣市首次生育婦女之平均年齡

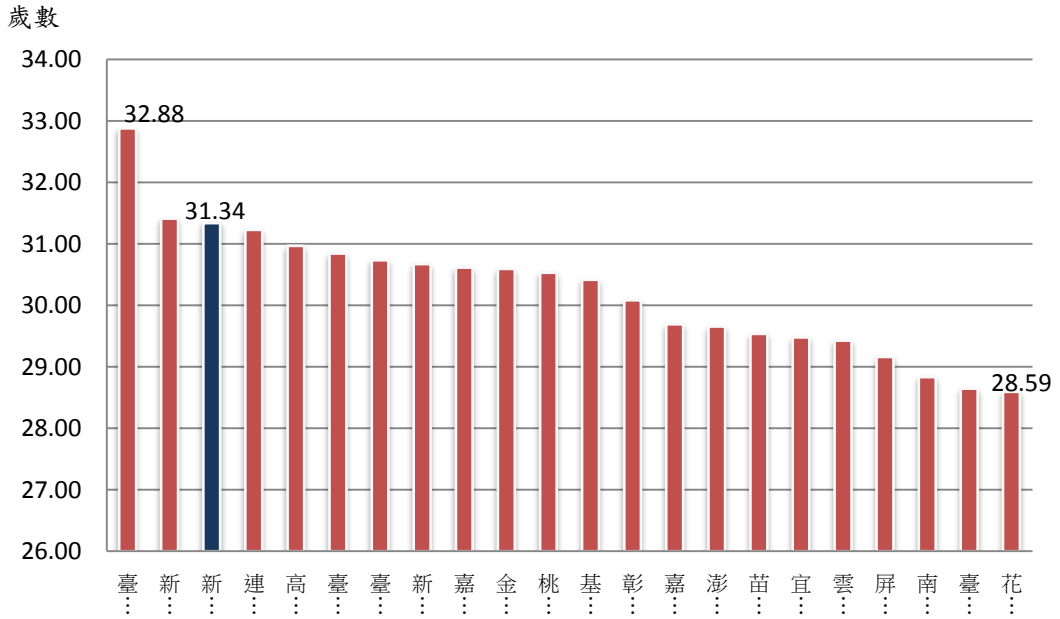


表 4、107 年全國各縣市初婚及首次生育婦女之平均年齡

縣市別	初婚平均年齡		首次生育婦女之 平均年齡
	男	女	
總計	32.5	30.2	30.90
新北市	33.1	30.7	31.41
臺北市	33.7	31.7	32.88
桃園市	32.0	29.8	30.53
臺中市	32.1	29.9	30.74
臺南市	32.7	30.2	30.84
高雄市	32.7	30.3	30.97
宜蘭縣	31.8	29.2	29.48
新竹縣	32.0	29.5	30.67
苗栗縣	31.7	29.2	29.54
彰化縣	31.4	29.2	30.08
南投縣	31.5	28.9	28.84
雲林縣	31.7	29.1	29.43
嘉義縣	31.7	29.3	29.69
屏東縣	31.8	29.1	29.16
臺東縣	31.5	29.1	28.65
花蓮縣	32.0	29.2	28.59
澎湖縣	31.9	29.2	29.66
基隆市	32.6	30.6	30.41
新竹市	32.4	30.1	31.34
嘉義市	32.6	30.1	30.61
金門縣	32.1	29.8	30.59
連江縣	31.1	29.5	31.23

資料來源：內政部

三、育齡婦女人口結構分析

本市 107 年育齡婦女人口 115,268 人，較 106 年下降 333 人 (-0.29%)，以 35~39 歲育齡婦女人口占比最高(19.09%)、40~44 歲次之(17.94%)、45~49 歲再次之(15.49%)，相較 10 年前(98 年)30~34 歲占比最高(17.65%)、35~39 歲次之(15.66%)、40~44 歲再次之(15.01%)，近 10 年育齡婦女人口呈現高齡化趨勢。

表 5、近 10 年新竹市育齡婦女人口結構及占比

年別	15~19歲		20~24歲		25~29歲		30~34歲		35~39歲		40~44歲		45~49歲		育齡婦女人口合計
	人	%	人	%	人	%	人	%	人	%	人	%	人	%	
98	13,665	11.88	12,782	11.11	17,206	14.96	20,309	17.65	18,014	15.66	17,269	15.01	15,788	13.72	115,033
99	13,805	11.92	12,800	11.05	16,509	14.25	21,152	18.26	18,219	15.73	17,462	15.07	15,912	13.73	115,859
100	13,969	11.97	12,995	11.13	15,479	13.26	21,238	18.20	19,081	16.35	17,765	15.22	16,183	13.87	116,710
101	14,241	12.16	13,151	11.23	14,530	12.41	21,275	18.17	19,658	16.79	18,162	15.51	16,080	13.73	117,097
102	13,750	11.76	13,286	11.37	14,038	12.01	20,802	17.80	20,507	17.54	18,176	15.55	16,324	13.97	116,883
103	13,600	11.67	13,381	11.48	13,394	11.49	19,846	17.03	21,465	18.42	18,060	15.49	16,813	14.42	116,559
104	13,646	11.76	13,470	11.61	13,115	11.31	18,445	15.90	22,030	18.99	18,249	15.73	17,049	14.70	116,004
105	13,343	11.54	13,589	11.75	13,172	11.39	16,970	14.67	22,109	19.11	19,065	16.48	17,420	15.06	115,668
106	12,926	11.18	13,791	11.93	13,220	11.44	15,876	13.73	22,240	19.24	19,716	17.06	17,832	15.43	115,601
107	12,852	11.15	13,254	11.50	13,306	11.54	15,328	13.30	22,000	19.09	20,676	17.94	17,852	15.49	115,268

資料來源：內政部

觀察本市近 10 年育齡婦女人口數，由 98 年 115,033 人上升至 101 年 117,097 人達到高峰，後逐年下降至 107 年 115,268 人。近 10 年育齡婦女占總人口比重由 98 年 27.95% 逐年下降至 107 年 25.87%，育齡婦女占女性總人口比重亦由 98 年 55.59% 逐年下降至 107 年 51.05%。若觀察 107 年全國 22 縣市育齡婦女人口，育齡婦女占總人口比重由高至低，本市排名全國 22 縣市第 3，育齡婦女占女性總人口比重由高至低，本市排名全國 22 縣市第 6，兩項皆由桃園市排名第 1。

107 年本市育齡婦女婚姻狀況以有偶者占比最高(48.32%)，未婚

者次之(44.24%)，離婚者再次之(6.74%)，喪偶者最低(0.70%)。(資料請參考表 8)

表 6、近 10 年新竹市育齡婦女人口占比

年別	育齡婦女人口合計	育齡婦女占總人口比率	總人口	育齡婦女占女性總人口比率	女性總人口
98	115,033	27.95%	411,587	55.59%	206,947
99	115,859	27.89%	415,344	55.41%	209,101
100	116,710	27.78%	420,052	55.14%	211,662
101	117,097	27.55%	425,071	54.64%	214,294
102	116,883	27.28%	428,483	54.04%	216,300
103	116,559	26.98%	431,988	53.43%	218,152
104	116,004	26.73%	434,060	52.91%	219,265
105	115,668	26.45%	437,337	52.31%	221,131
106	115,601	26.21%	441,132	51.77%	223,301
107	115,268	25.87%	445,635	51.05%	225,789

資料來源：內政部

四、生育率分析

育齡婦女一般生育率係指 1 年內每千位育齡婦女(15 歲至 49 歲之女性人口) 之平均活產嬰兒數，相較粗出生率僅以每千人中出生人數計算比率，更可看出婦女之生育意願。本市 107 年育齡婦女一般生育率為 34‰，高於全國平均 31‰，較 106 年之 37‰，下降 3 個千分點，較 98 年之 47‰，下降 13 個千分點。觀察近 10 年資料，係呈現增減互見之情形，又近三年(105~107 年)皆在 40‰以下。

觀察各年齡層資料，本市 107 年育齡婦女一般生育率以 30~34 歲 96‰最高，25~29 歲 62‰次之，35~39 歲 50‰再次之。與 10 年前

表 7、107 年全國各縣市育齡婦女人口占比

縣市別	育齡婦女人 口合計	育齡婦女占總人口比率		總人口	育齡婦女占女性人口比率		總女性人口
			排名			排名	
總計	5,862,785	24.85%		23,588,932	49.37%		11,876,019
新北市	1,012,562	25.34%	7	3,995,717	49.62%	8	2,040,749
臺北市	647,488	24.26%	12	2,668,572	46.41%	22	1,395,197
桃園市	585,812	26.38%	1	2,220,872	52.45%	1	1,116,799
臺中市	733,893	26.17%	2	2,803,894	51.55%	4	1,423,788
臺南市	460,879	24.46%	10	1,883,831	48.83%	12	943,864
高雄市	689,265	24.85%	8	2,773,533	49.18%	11	1,401,576
宜蘭縣	108,656	23.87%	13	455,221	48.25%	14	225,194
新竹縣	141,480	25.40%	5	557,010	51.90%	3	272,625
苗栗縣	129,519	23.60%	15	548,863	48.75%	13	265,689
彰化縣	310,635	24.31%	11	1,277,824	49.53%	9	627,147
南投縣	114,255	22.99%	19	497,031	47.12%	20	242,482
雲林縣	157,301	22.93%	20	686,022	47.60%	17	330,444
嘉義縣	113,811	22.44%	21	507,068	46.72%	21	243,617
屏東縣	193,833	23.48%	17	825,406	47.99%	15	403,872
臺東縣	50,348	23.00%	18	218,919	47.46%	18	106,074
花蓮縣	77,182	23.53%	16	327,968	47.73%	16	161,710
澎湖縣	25,773	24.68%	9	104,440	50.90%	7	50,633
基隆市	87,891	23.74%	14	370,155	47.46%	19	185,177
新竹市	115,268	25.87%	3	445,635	51.05%	6	225,789
嘉義市	68,097	25.35%	6	268,622	49.27%	10	138,206
金門縣	35,910	25.78%	4	139,273	51.46%	5	69,779
連江縣	2,927	22.42%	22	13,056	52.19%	2	5,608

資料來源：內政部

表 8、新竹市近年育齡婦女一般生育率、年齡別生育率及總生育率

按發生日期統計

單位：‰

年別	一般生育率	年 齡 別 生 育 率							總生育率
		15~19	20~24	25~29	30~34	35~39	40~44	45~49	
96年	45	5	42	104	110	35	3	0	1,495
97年	46	6	36	109	110	37	5	0	1,515
98年	47	3	34	103	121	38	4	0	1,515
99年	41	3	26	77	105	42	7	0	1,300
100年	47	3	23	92	125	45	6	0	1,470
101年	54	4	29	109	137	59	8	0	1,730
102年	43	4	25	80	110	53	7	0	1,395
103年	47	4	24	87	127	59	8	0	1,545
104年	43	3	21	77	115	57	8	0	1,405
105年	39	2	21	72	107	54	10	0	1,330
106年	37	4	18	68	105	54	11	1	1,305
107年	34	3	19	62	96	50	11	1	1,210

資料來源：內政部

說明：.列「—」者表示無數字，「0」者表示未滿千分之0.5，並以「0」之值編算總生育率。。

(98 年)相較，107 年一般生育率增加幅度較高之年齡層為 35~39 歲、40~44 歲，分別增加 15 及 8 個千分點，下降幅度較高之年齡層為 25~29 歲(42 個千分點)、20~24 歲(23 個千分點)、30~34 歲(14 個千分點)，顯示生育年齡逐漸往後遞延。

觀察 107 年全國 22 縣市育齡婦女一般生育率，以連江縣(47‰)最高，桃園市及彰化縣次之(39‰)，台北市及金門縣再次之(35‰)，本市及澎湖縣再再次之(34‰)，嘉義縣最低(22‰)。

育齡婦女總生育率係統計每位婦女一生中可能所生育之子女數，若欲維持穩定人口結構，平均每位婦女生育數應不低於人口替代水準 2.1 人。本市 107 年底總生育率 1,210‰，較 10 年前(98 年)1,515‰降低 305‰，高於全國總生育率 1,060‰，觀察本市近 10 年育齡婦女總生育率，呈現增減互見之情形，唯皆低過維持穩定人口結構所需的替代生育水準，警示本市未來仍持續面臨少子女化的現象。觀察 107 年全國 22 縣市育齡婦女總生育率，以連江縣(1,530‰)最高，桃園市及彰化縣次之(1,330‰)，新竹市再次之(1,210‰)。

另外，比較本市與全國近年生育率變動情形，無論是一般生育率或總生育率，本市生育率近年皆在全國平均值之上。

圖 6、107 年全國 22 縣市育齡婦女一般生育率

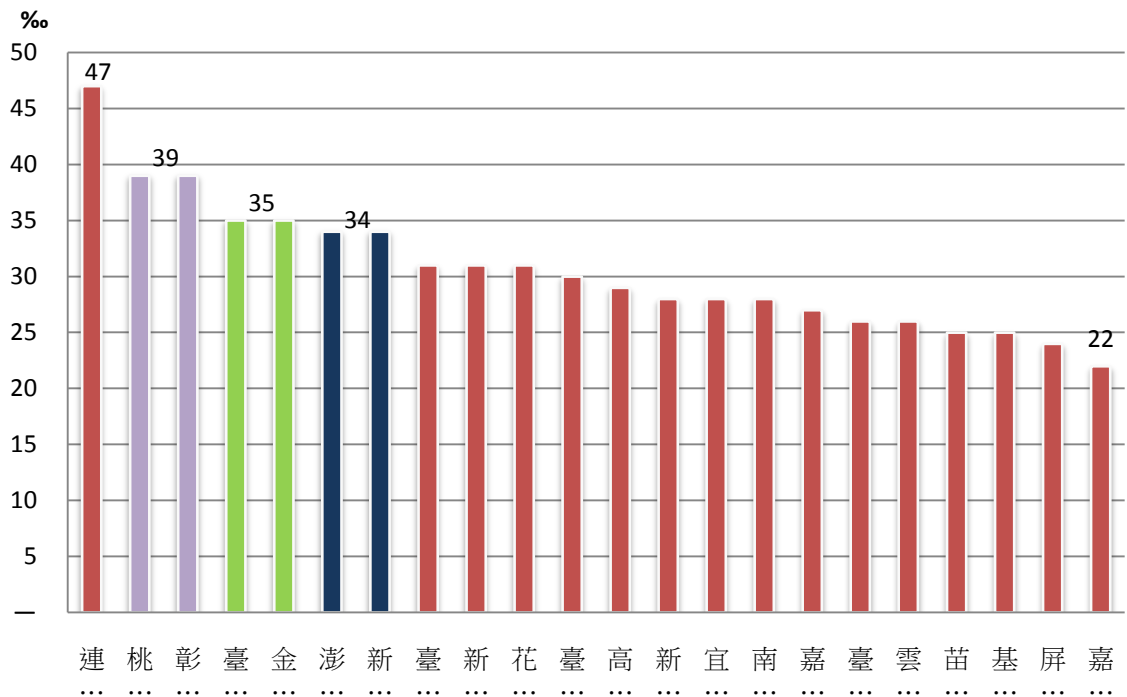


圖 7、107 年全國 22 縣市育齡婦女總生育率

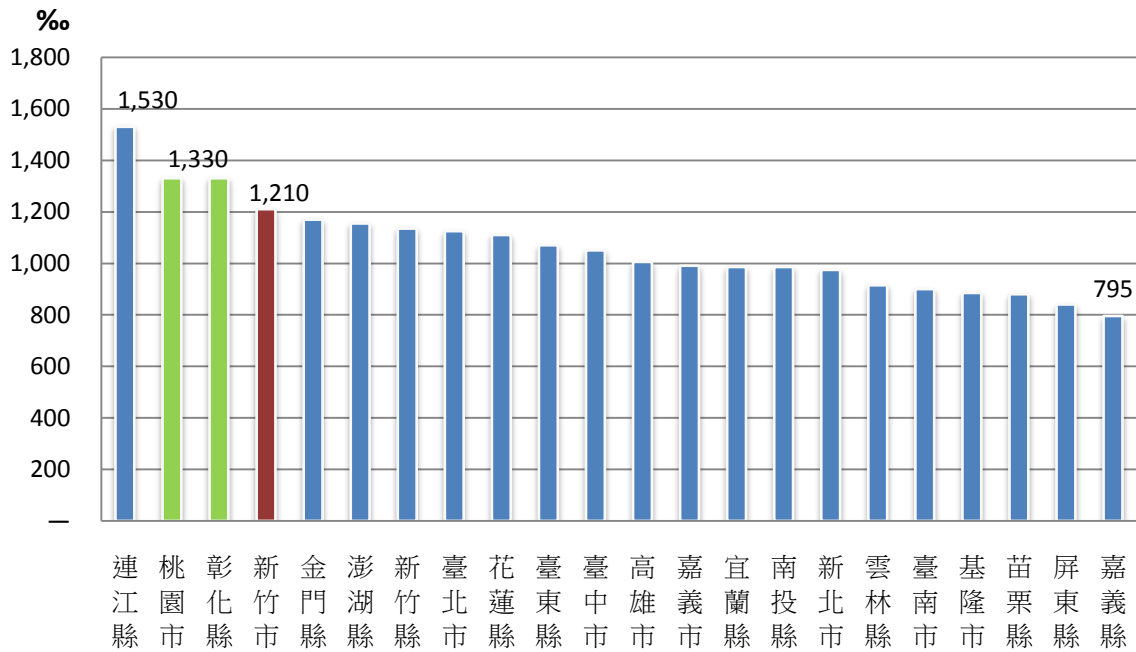


表 9、107 年全國 22 縣市育齡婦女一般生育率、年齡別生育率及總生育率

按發生日期統計 單位：‰

區域別	一般生育率	年 齡 別 生 育 率							總生育率
		15~19	20~24	25~29	30~34	35~39	40~44	45~49	
總 計	31	4	20	55	80	44	9	0	1,060
新北市	28	3	17	47	74	44	9	1	975
臺北市	35	1	11	45	93	61	13	1	1,125
桃園市	39	5	27	75	99	50	10	0	1,330
臺中市	31	3	19	57	81	42	8	0	1,050
臺南市	26	3	15	46	70	38	7	1	900
高雄市	29	3	19	51	76	43	9	0	1,005
宜蘭縣	28	6	26	55	69	34	7	0	985
新竹縣	31	5	22	61	85	44	9	1	1,135
苗栗縣	25	4	24	51	61	30	6	0	880
彰化縣	39	5	28	80	98	47	8	0	1,330
南投縣	28	7	28	56	66	33	7	0	985
雲林縣	26	5	24	54	61	32	7	0	915
嘉義縣	22	4	22	47	53	28	5	0	795
屏東縣	24	5	26	47	54	30	6	0	840
臺東縣	30	9	33	56	67	41	8	0	1,070
花蓮縣	31	11	38	56	71	38	7	1	1,110
澎湖縣	34	3	29	62	86	42	8	1	1,155
基隆市	25	5	18	45	64	39	6	0	885
新竹市	34	3	19	62	96	50	11	1	1,210
嘉義市	27	4	16	50	80	41	7	0	990
金門縣	35	6	12	63	92	52	9	—	1,170
連江縣	47	4	25	84	89	91	13	—	1,530

資料來源：內政部

圖 8、新竹市及全國近年一般生育率變動狀況

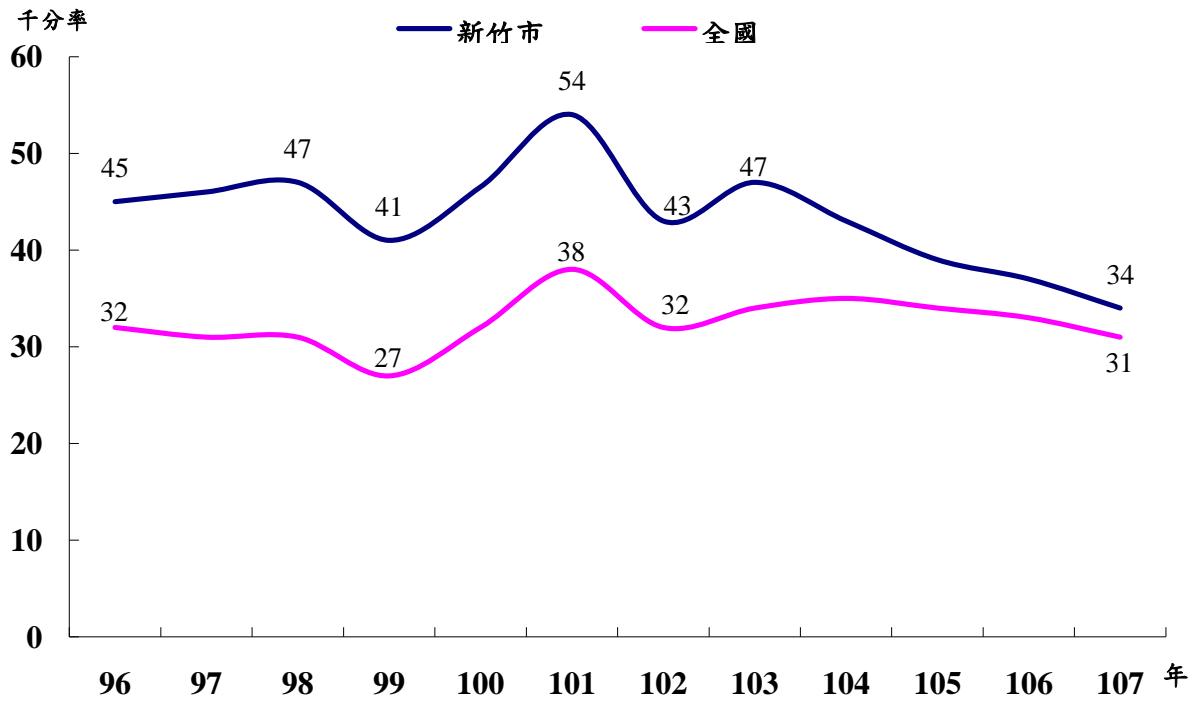


圖 9、新竹市及全國近年總生育率變動狀況

